



*Kunstdorp Grimbergen VZW is een vereniging die het artistiek erfgoed van Grimbergen (de deelgemeenten inbegrepen) wil bestuderen, beschermen en laten uitstralen. In deze nieuwsbrief presenteren we u dat erfgoed en informeren we u over onze activiteiten.*

Beste kunstvrienden,

Hoewel nog kwakkelend, maar de lentezon lokt ons naar buiten. Tijd voor een frisse wandeling. Loop misschien eens langs bij het Prinsenkasteel waar u onderweg begroet wordt door een heuse boeddha, het werk van van de Belgische kunstenaar Xavier Mary. Het werk is een jaar lang in bruikleen van het Cultuurcentrum Strombeek/Grimbergen in het kader van hun beeldende kunst programma.

Aan de toegangsbrug tot de donjon heerst een bedrijvige drukte, er wordt gewerkt aan de ruïne, een kasteel in opbouw. Onze pleinairisten hadden een bijzondere band met deze plek: de brug met de stenen balustrade die de slotgracht overspant met het uitzicht over het binnenplein. Ontdek verder in deze nieuwsbrief hoe de pleinairisten deze plek vereeuwigden.

Wil u toch even binnen verpozen, bezoek dan onze basiliek, een hoogtepunt van barokarchitectuur in Vlaanderen. Laat je imponeren door de luister en het drama van deze ruimte. Volgens sommigen een operadecor met takels en katrollen voor een decorwissel. Gerard Vanraes heeft onze basiliek vakkundig geschilderd.

Tot slot ontmoeten wij u ook graag op zondag 28 april op 'Goesting'. Welkom op onze stand in het Prinsbos van 10.00u tot 18.00u met speciaal voor kinderen een speurofdracht in een schilderij.

Tot kijk,

Marc Van Godtsenhoven  
Voorzitter KunstDorp Grimbergen



## **SCHILDERS EN HUN MAGISCHE PLEK**

Noem kunstenaars geen gewoontedieren, alleen maar omdat zij keer op keer op dezelfde plek hun schildersezels neerplanten. Er bestaat een geheimzinnige magie tussen de artiest en zijn onderwerp. Hij herneemt het, met of zonder variaties; het is telkens een herontdekking. Het lijkt wel of de rollen worden omgekeerd, alsof de plek de kunstenaar uitkiest en hij (of zij) niet anders kan dan op die lokroep in te gaan. Ik dacht hieraan toen ik onlangs in het gemeentehuis een wondermooie aquarel onder ogen kreeg die een verdwenen parel van de Parel van Brabant op zeer aantrekkelijke manier in beeld bracht. Het stelt het Prinsenkasteel voor, meer bepaald: het binnenplein gezien vanop de brug over de slotgracht. Dit werk van Jef Clerens (1875 - ?) werd onlangs door het gemeentebestuur aangekocht bij de afstammelingen van de eerste eigenaar ervan, die het rechtsreeks van Clerens gekocht heeft.



Het is altijd in familiebezit gebleven en verkeert nog in zijn oorspronkelijke staat. De kleuren ogen bijzonder fris; er is geen schade van vocht of zonlicht. De lijst is typisch van de jaren 1920 en het antieke glas met zijn oneffenheden draagt bij tot de charme van dit schilderij..

Samen met Jef Clerens kijken wij naar een brug met stenen balustrade die de slotgracht overspant. Toen het kasteel definitief zijn defensieve rol opgaf en vervelde tot een lushof werd ook het poortgebouw opgeofferd. De brug werd de obligate toegang naar het binnenhof. In het midden ervan werd het wegdek verbreed, zodat er plaats ontstond voor twee stenen banken. Maar de brug

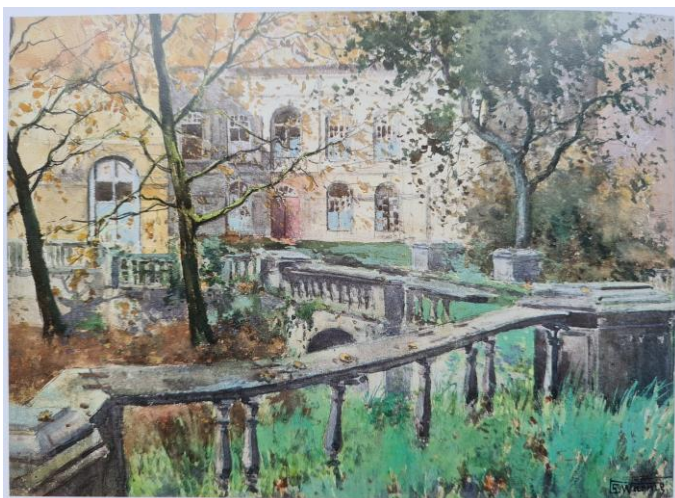
verkeert in slechte staat. Op de voorgrond zien wij dat er enkele zuiltjes ontbreken en dat de dekplaat beschadigd is. Die indruk van verval wordt eigenlijk meteen weggedrukt door een weelde aan bloeiende planten, een toegift van de natuur. Het perspectief wordt mooi afgesloten door het binnenplein van het kasteel, dat een verlaten indruk geeft.

Op het einde van de negentiende eeuw was het kasteel maar zelden bewoond. In 1901 bood het onderdak aan een gemeenschap van Franse Norbertinessen die uit hun land gedreven waren door de antireligieuze maatregelen van de regering Combes. Zij leefden er sober en teruggetrokken. Van bruisend kasteelleven was er hoegenaamd geen sprake.



Het is opvallend hoe vaak kunstenaars, net als Jef Clerens, de kasteelbrug als onderwerp gekozen hebben. Wel deed ieder het vanuit zijn eigen invalshoek, getuigend van een eigen temperament en -waarom niet- de ingeving van het eigenste moment. Net als Clerens legt Firmin Verheick (1874 – 1962) een impressie vast van een zonnige zomerdag. De bloemenpracht is nog weliger; het struikgewas en het geboomte nog dichter.

Henri Logelain (1889 – 1968) van zijn kant legt minder de nadruk op het groen; hij houdt van verweerde stenen, met op de voorgrond de afbrokkelende borstwering. Bij hem ogen de gebouwen op het binnenplein dan weer opvallend verzorgd: geen teken van verval op de pastelkleurige muren; de raamkozijnen zijn in goede staat en, opvallend detail, aan weerskanten van de poort staan bolvormig gesnoeide sierboompjes in bakken.



Heel anders is de sfeer bij Stanislas Warnie (1879 – 1958) . Brug en binnenplein zijn overwoekerd door onkruid. De balustrade op de voorgrond telt maar weinig resterende zuiltjes. Flets is de kleur van de kasteelmuren; de vensters zijn voor het merendeel afgedekt met grijze schotten, of bespannen met kleurloze doeken. De natuur draagt bij tot de deprimerende sfeer: kalende bomen, schaars gebladerte in herfstkleuren.

Je kan het als kunstenaar ook over een andere boeg gooien, de klemtoon leggen op het geheimzinnige, of het onheilspellende. Dat is exact hetgeen Jenő [Eugène] Karpathy (1870 – 1950), doet door zijn standpunt te verleggen. Hij plaatst zich resoluut op de brug, waardoor een van de stenen zitbanken goed zichtbaar wordt. Volop speelt het herfstlicht op de zuiltjes op de voorgrond, tekent een heldere vlek op de kasteelmuur. De rest van het gebouw zit in de schaduw. Ook hier zijn de vensters afgedekt, onpersoonlijk; dit is een verlaten, melancholische plek.



Symbolisten, zoals Fernand Khnopff (1858 – 1921), riepen de sfeer op van verlaten oorden, van stadspleinen waarvan de bewoners op mysterieuze wijze verdwenen waren.

Die indruk van geheimzinnige verlatenheid heeft het Prinsenkasteel op Victor Wagemakers (1876 – 1953) gemaakt terwijl hij naar de hoofdgevel keek vanop de brug. Die ziet er voor een keer opvallend intact uit; het gebouw eveneens, maar er is niemand om de luiken open te gooien of om de dode blaren weg te vegen. Dit is een kasteel zonder bewoners.

*Rik Sauwen*

## GERARD VANRAES: WERVIK 1899 - VILVOORDE 1964 EEN GRIMBERGSE KUNSTENAAR DIE IN BRUSSEL SCHILDERDE

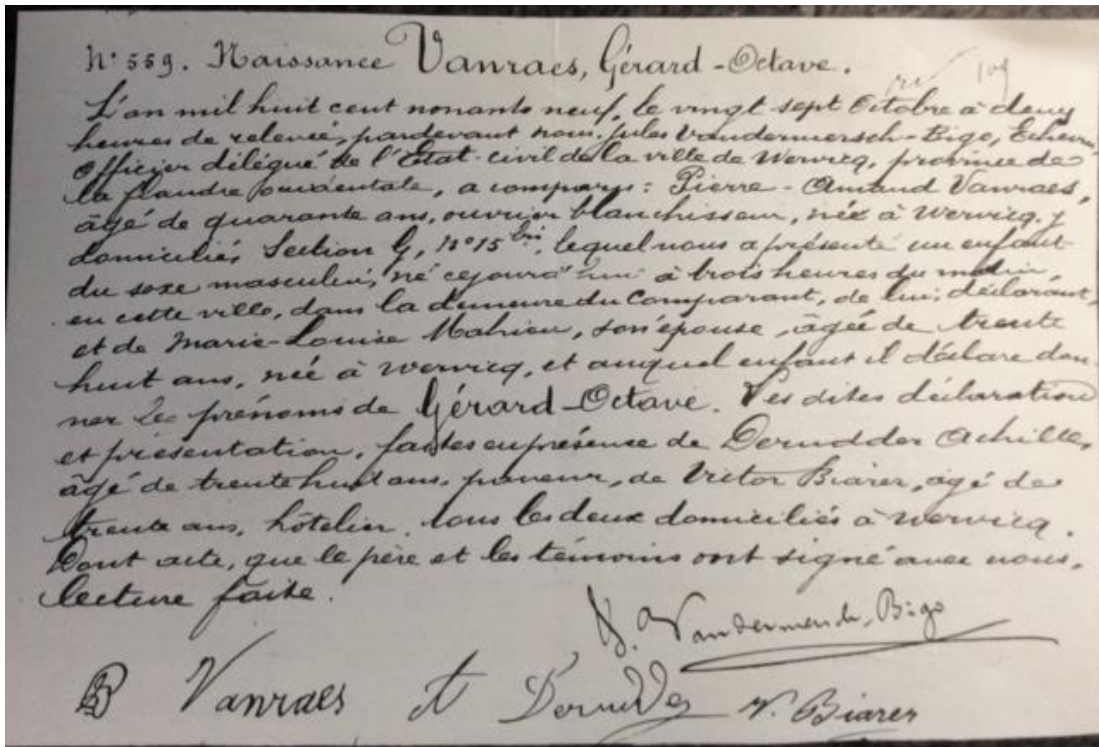
Omdat het dorp pittoresk en vredig was kwamen ze, vaak met de tram, uit de stad naar het dorp om 'en plein-air' te schilderen die Brusselaars. Voor Gerard Vanraes was het net andersom. Hij stapte iedere dag een halte verder dan 't Barelke op tram G naar station Brussel-Noord om er te schilderen in het decoratelier van de Munt.



*Gerard Vanraes*



*Zelfportretten*



Gerard werd geboren in 1899 in Wervik in een gezin met 12 kinderen. Wat haar grootvader deed voor de kost kon dochter, Jeanine Vanraes, ons niet vertellen. Ze zijn maar een paar keer tot in Wervik geraakt. Het gezin van Gerard woonde later in de Triohofstraat in Grimbergen.

Geboorte acte Gerard Vanraes

Als jongentje van 10 doet Gerard een ongelukkige val bij het haasje-over springen. Hij breekt zijn linkerarm. Het geneest slecht en groeit niet mee. Gerard was linkshandig en moet nu rechts leren schrijven en tekenen.



Een foto uit het fotoalbum van de familie.

Later gaat hij, vanuit Asse samen met zijn broer, naar school in Brussel. Wat hij er studeerde is niet duidelijk maar het roept vragen op bij de vermelding 'autodidact' in het Arto Lexicon. Mogelijk wil men hiermee zeggen dat Vanraes niet opgeleid was als kunstenaar? Dochter Jeannine vertelt dat haar vader les gaf in Leuven. Welke school, welke les wist ze niet.

In 1923 huwen Gerard Vanraes en Gabrielle Capette.



Het koppel met bloemen op de voorgrond en zoals toen gebruikelijk vòòr een geschilderde fonddoek. Net als in de opera maar daar heet zoiets 'une toile de fond'. Gerard verbergt zijn linkerhand.

Het lesgeven in Leuven valt niet mee. Zijn collega's tonen weinig begrip voor zijn handicap. Maar Gabrielle stuurt een brief naar Koningin Elisabeth. En zo geraakt Gerard aangesteld in de Koninklijk Muntchouwburg.

Hij wordt er 'Meester-decorschilder' in het atelier van de Munt. Nog meer dan vandaag had opera in die jaren een aanzienlijk prestige. De Opera de Munt, waar ooit met 'De Stomme van Portici' de Belgische omwenteling startte, bracht vaak opera's van de grote Parijse huizen in voorpremière. De reusachtige decors moesten aangepast worden op de maat van de bühne in Brussel. In die tijd stond een architect-decorateur naast de dirigent en de zangers op de affiche.

*Gerard Vanraes met Huismans die toen de directeur van de Munt was*





*De fonddoek schilders met hun lange penselen*



*Een presentatie van een nieuw ontwerp  
bij dezelfde indrukwekkende haard.  
Gerard bovenaan rechts*

En zo'n operadecor dat was wel wat. De achtergrond was op doek geschilderd. Een 'toile de fond' dat de hele bühne vulde. Ze werden ingehangen aan de trekken (perchen) zodat ze in snelle decorwisselingen konden gevlogen, opgetrokken of gezakt worden. Uit de coulissen, cour en jardin, werden prachtig geschilderde découpes ingereden. Andere decorelementen kwamen als bij wonder uit de podiumvloer (sous-sol) De theatermachinerie werkte precies en uiterst snel zodat bij ieder bedrijf (acte) na de decorwisseling (changement) als het voordoek openwaaiende (manteau) het verbaasde publiek een spontaan applaus gaf.

Voor het schilderen van de enorme achtergronddoeken, 6 bij 12m, is een grote, vlakke, houten vloer nodig. Het ongeprepareerde linnen doek met bovenaan een rij linten om het rond de trek te knopen en onderaan een pochet om een ballastroede in te schuiven, werd aan de 4 zijden op de vloer gespijkerd. Nu kon het doek ingekrijt worden. Lijm en krijtpoeder vullen de mazen en spannen het canvas strak. Na beschildering kon het losgemaakt en opgerold worden. Het moest op de volle breedte (12m) met een speciale kar van het atelier in de Broekstraat naar de schouwburg gereden worden.





Op het schilderij zien wij enkele bakken met verfpotten en een claquet op de voorgrond. Het doek was op de vloer bevestigd en het schilderen gebeurde, om het overzicht te behouden al rechtstaande. Alles moest zonder veel bukken over de ganse oppervlakte van het doek binnen handbereik zijn. De claquet diende om, ertegenaan, recht mee af te lijnen.



Een flinke kachel: verf moet drogen. Een rek en tonnetjes met de pigmenten. Een claquet en een grote pot met lange penselen. En de platte kar met aangemaakte verf. Alles staat erop. Wij krijgen zowaar een déjà vue: Open doek, applaus! Als de schilders opkomen kan het stuk beginnen.

*Gerard Vanraes: Schildersatelier Muntshouwborg.*

In het archief van De Munt vinden wij Gerard als decorateur terug op de affiche van LES BALS DE PARIS, november 1954 en FRANCESCA DA RIMINI, februari 1956;



*Enkele decor maquettes uit 'Les Bals de Paris' die Gerard uitvoerde*

En als het werk bij de Munt er op zit gaat Gerard met tram G naar huis. Hij stapt een halte vroeger af dan die aan 't Bareelke. Die is voor de zondagsschilders die straks uit Brussel komen. Gerard stapt naar huis in de Triohofstraat bij Gabrielle en de kinderen.

Die schildert hij vaak: fier en liefdevol.



*Een portret van Gabrielle Capette zijn echtgenote*

Dochter Jeanine heeft vele van de portretten die vader van haar maakte bewaard.



Lang stil zitten was erg vervelend. Maar bij plechtige gelegenheden kon het niet anders.



*Plechtige Communie van Jeanine*



*Jeanine Vanraes en haar echtgenoot Albert Plas bij het portret dat Gerard schilderde van haar toen zij 22 was.*



*Gerard Vanraes schildert een stilleven in de huiskamer.  
In zijn linkerhand houdt hij het palet.*

Als het kan stapt Gerard het landschap in. Hij bouwt zijn tableaux op zoals zijn achtergronddoeken. Je moet erover kunnen lopen dus je begint bovenaan met de lucht en de wolken. De glooiende horizonlijn in een donkeren vage aanzet. En naarmate je achteruit, van het doek, stapt krijgen de dingen op de voorgrond meer en meer kleur en detail.



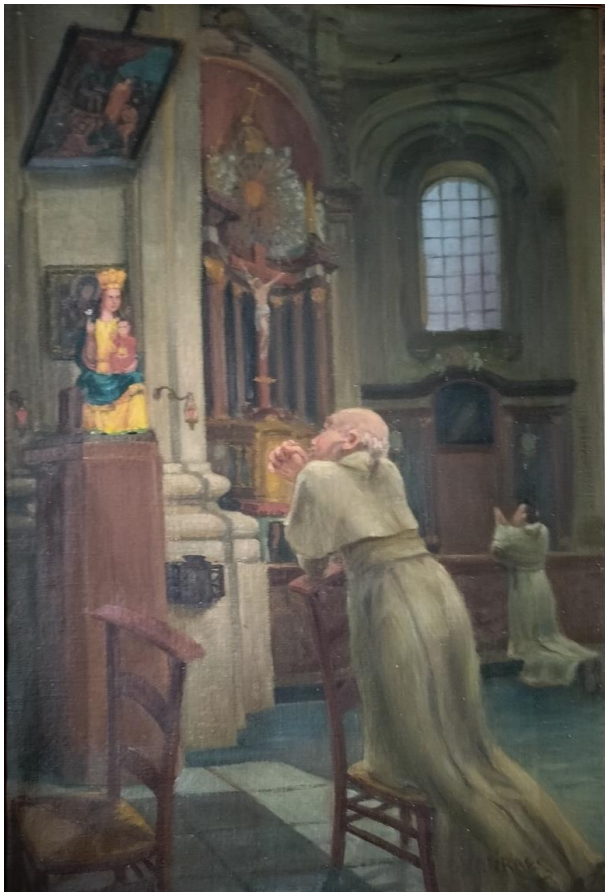


*Met flinke penseelstreken komt het landschap tot leven*



*Een impressionistisch winterzicht op de abdijkerk*

Gerard schildert opvallend vaak in de Norbertijnen kerk van Grimbergen. Werken in het bezit van de gemeente Grimbergen en in de Norbertijnen abdij.



*Norbertijnen, Pastoor Delestré (?) biddend in de abdijkerk.*



De abdijkerk van Grimbergen. Voor Gerard misschien wel 'het' operadecor in een stuk waarvan hij, in zijn droom de regie had.



Zijaltaar De Heilige Norbertus



Biechtstoel



Preekstoel



Preekstoel

De Grimbergse Pleinairisten zoals Victor Fermeus en Ernest Betigny schilderden graag de prestigieuze pachthoven, kastelen en watermolens. Ze gaven ons dorp een blijvende grandeur. Jean Batenburg schildert en tekent ook vaak in de Abdijkerk en het Norbertijnen klooster.

Gerard Vanraes verdiende de kost in de Muntschouwburg. Hij schildert portretten, kerkinterieurs en landschappen in zijn vrije tijd. Zijn metier als achtergronddoekschilder vertaalt zich in de schilderijen die hij graag maakt. Al dan niet autodidact: schilderen is zijn vak. Het onderwerp weergeven zodat het vanuit de zaal realistisch overkomt. Een technische kunst, een vak zonder overdreven artistieke aanstellerij. Grotendeels blijft zijn werk in het bezit van de familie, zeker de portretten.

Gerard Vanraes brengt op zijn manier de dingen waarvan hij houdt naar het schouwtoneel van zijn bestaan. Zijn vrouw en kinderen, zijn atelier en het landschap waarin hij woont. Voor hem is de prachtige barokke abdijkerk het decor voor een 'zij het' religieus schouwtoneel. Het kan hem niet ontgaan zijn die barok: stijlvol, pracht en praal.



Centraal in het monumentale hoofdaltaar van de abdijkerk is een enorm groot schilderij te zien is. Vandaag pronkt er, typisch voor de Barok, 'De ten Hemelopneming van Maria' van J. Eyckens. Achter dat doek is een ruimte voorzien met takels en katrollen voor heuse decorwissels. Naargelang de vereisten konden daar verschillende schilderijen naar het liturgische thema gepast gewisseld worden.

Drama in uitbundige pracht en praal is dat niet een beetje zoals in de opera.

Erik Van Hemelrijck

## **Geloof je in het initiatief van Kunstdorp Grimbergen ?**

Word dan lid van Kunstdorp Grimbergen vzw door 10 euro over te schrijven op rekeningnummer BE76 0019 1377 1095 met vermelding van naam en adres. Stuur eveneens je mail-adres naar [info@kunstdorpgrimbergen.be](mailto:info@kunstdorpgrimbergen.be). Je blijft dan onze nieuwsbrieven ontvangen en steunt de werking van de vzw.



*Vzw Kunstdorp Grimbergen wordt gesteund door volgende sponsors:*



---

Redactie van de nieuwsbrief : [hubert.swalens@skynet.be](mailto:hubert.swalens@skynet.be); wil je de nieuwsbrief niet verder ontvangen, stuur dan een kort bericht naar [info@kunstdorpgrimbergen.be](mailto:info@kunstdorpgrimbergen.be)

---